

**NOTICE D'INSTALLATION ET D'UTILISATION  
WARM IT SIMPLE / WARM IT DOUBLE**

**INSTRUCTIONS FOR USE AND INSTALLATION  
SINGLE WARM IT / DOUBLE WARM IT**



**Fabrication française**

**Made in France**

Avril 2018

## **WARM IT SIMPLE / WARM IT DOUBLE**

Félicitations pour l'acquisition de cet appareil haut de gamme fabriqué en France. Vous avez choisi un appareil qui allie les meilleures qualités techniques à un grand confort d'utilisation. Nous vous souhaitons la plus grande satisfaction.

### **1. CONSIGNES DE SECURITE**

Veillez respecter scrupuleusement ces consignes pour éviter tout risque d'incendie, de choc électrique, de brûlure ou autres blessures et dommages. Lors de l'utilisation de cet appareil, des précautions fondamentales de sécurité doivent toujours être observées, telles que :

- Ne laisser jamais l'appareil fonctionner sans surveillance.
- Tenir compte du mode d'emploi à conserver systématiquement avec l'appareil.
- Installer toujours l'appareil en respectant les consignes. Une distance de 10 cm minimum avec la cloison ou le mur est nécessaire.
- Protéger l'appareil de la lumière directe du soleil, du gel et de l'humidité.
- Ne laisser pas l'appareil à la portée des enfants ou des personnes infirmes sans surveillance.
- Ne déplacer jamais l'appareil lorsqu'il est en fonctionnement.
- Vérifier que l'appareil est bien en position arrêt avant de le brancher ou de le débrancher.
- Ne pas toucher les surfaces chaudes de l'appareil. La température des surfaces chaudes peut être très élevée lorsque l'appareil est en marche.

Utiliser toujours les boutons de commande.

- Ne pas utiliser l'appareil pour d'autres fonctions que l'utilisation déterminée.
- Ne pas laisser le cordon d'alimentation électrique au contact de surfaces chaudes.
- L'appareil ne doit pas être utilisé à proximité de matériaux combustibles.
- Durant l'utilisation, prendre soin de ne pas obstruer les aérations de l'appareil.
- Pour éviter tout choc électrique, ne jamais plonger l'appareil, le cordon d'alimentation ou la prise dans l'eau ou tout autre liquide.
- Si le câble d'alimentation est endommagé, il doit être remplacé par le fabricant, son service après vente ou des personnes de qualification similaire afin d'éviter un danger.
- Confier les réparations uniquement à une personne qualifiée.
- Utiliser uniquement des pièces de rechange d'origine.
- Pour nettoyer l'appareil, ne pas oublier de le débrancher.

## **2. CONTENU DU CARTON D'EMBALLAGE**

Appareil : Un warm it simple ou un warm it double.

Accessoires : - Séparément un carton contenant deux bouteilles plastiques.

- La présente notice

Cf. vue éclatée détaillée des différents warm it en fin de document.

## **3. CONFORMITE D'UTILISATION**

Ces appareils permettent de rendre plus ou moins liquide du chocolat, du caramel, de la pâte à tartiner ou du fromage pour napper plus facilement crêpes, gaufres, glaces ou sandwiches.

Vous réalisez une réelle économie sur le produit qui est versé avec précision et rapidité sur le plat, tout en respectant les mesures d'hygiène.

#### **4. MODE DE FONCTIONNEMENT**

Le chauffage est direct, il n'y a pas de bain marie.

Ils sont fournis avec deux bouteilles plastiques verseuses d'une contenance d'un litre. Les embouts des bouteilles peuvent être coupés pour augmenter le débit du produit à faire couler sur les desserts ou sandwiches.

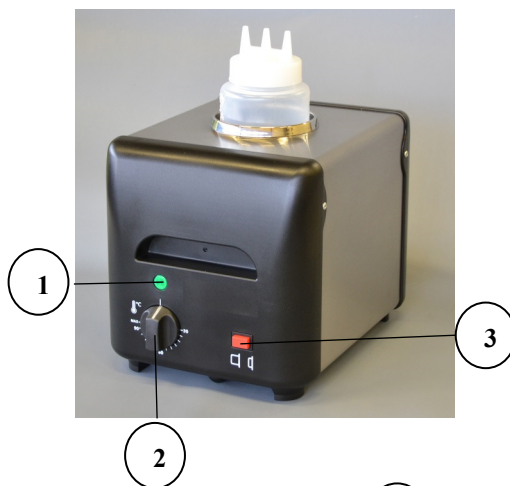
Pour remplir la bouteille facilement en évitant les pertes, le transfert entre l'ingrédient et le warm it s'effectue à l'aide d'une spatule souple.

#### **WARM IT SIMPLE**

Il est équipé d'un thermostat permettant de régler facilement la température et d'un bouton poussoir permettant d'allumer ou d'éteindre l'appareil.

Remplir la bouteille au 3/4, la mettre dans le Warm it, tourner le bouton du thermostat (n°2 sur la photo) sur la position 75 °C (pendant 15 minutes) et appuyer sur le bouton poussoir (n°3 sur la photo), le voyant (n°1 sur la photo) s'allume.

Une fois les 15 minutes écoulées, positionner le thermostat sur 60 °. Laisser l'appareil allumé, durant son utilisation car le thermostat régule la température.



1 Voyant de mise sous tension

2 Thermostat

3 Bouton poussoir

## WARM IT DOUBLE

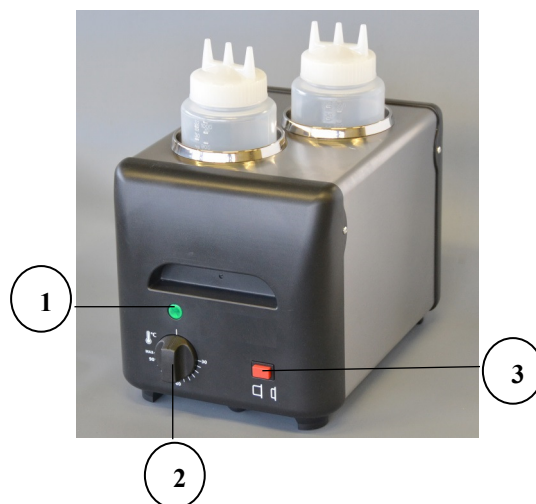
Il est équipé d'un thermostat permettant de régler facilement la température et d'un interrupteur (n°3 sur la photo) permettant de commander le fonctionnement du conteneur arrière.

Lorsque le thermostat est actionné, le voyant vert s'allume et le conteneur avant est alors en fonctionnement. Le conteneur arrière sera mise sous tension au moyen de l'interrupteur et piloté par le même thermostat.

Remplir la bouteille au 3/4, la mettre dans le Warm it, tourner le bouton du thermostat (n°2 sur la photo) sur la position 75°C (pendant 15 minutes), le voyant (n°1 sur la photo) s'allume.

Une fois les 15 minutes écoulées, positionner le thermostat sur 60 °C.

Laisser l'appareil allumé, durant son utilisation car le thermostat régule la température.



① Voyant de mise sous tension

② Thermostat / commutateur

③ Interrupteur

## **5. FONCTIONNEMENT / MANIPULATION**

### **a) Installation/Montage :**

- Déballer soigneusement l'appareil de son carton.
- Placer le warm it sur une surface plane et résistante à la chaleur.
- Ne placer jamais l'appareil près d'un mur ou d'une cloison fait de matériaux combustibles même s'il est très bien isolé.

- Une distance de 10 cm minimum avec la cloison ou le mur est nécessaire.
- Déballez les accessoires, les laver et les installer.

### **b) Première mise en service :**

Remplir la bouteille plastique au 3/4.

#### ***Premier nettoyage***

Nettoyer l'appareil avant la première utilisation. (cf.6 Nettoyage)

#### ***Branchement de l'appareil***

- Contrôler que la tension et la fréquence du réseau électrique concordent avec les valeurs indiquées sur la plaque signalétique.
- Vérifier toujours l'absence de dommage sur le câble ou la fiche d'alimentation électrique.
- S'assurer que le bouton de commande du thermostat est bien positionné sur 0.
- Dérouler entièrement le câble d'alimentation électrique et le brancher dans une prise reliée à la terre.
- L'appareil est branché.

**NB :** En cas de branchement de l'appareil à une prise sans fil de protection ou directement au réseau électrique, confier le branchement de l'appareil à une personne qualifiée.

### **c) Utilisation de l'appareil :**

#### ***Éléments de commande et affichage***

Commande/Affichage	Fonction
Thermostat (n°2 sur la photo)	Réglage de la température
Voyant lumineux vert (n°1 sur la photo)	Appareil sous tension (voyant allumé) Appareil éteint (voyant éteint)
Bouton poussoir (n°3 sur la photo) warm it simple	Marche/Arrêt
Interrupteur (n°3 sur la photo) warm it double	Mise sous tension du conteneur arrière

#### ***Mise en marche***

#### ***WARM IT SIMPLE***

Tourner le bouton du thermostat (n°2 sur la photo) sur la position 75°C et appuyer sur le bouton poussoir (n°3 sur la photo), le voyant (n°1 sur la photo) s'allume.

Une fois les 15 minutes écoulées, positionner le thermostat sur 60°C.

### ***WARM IT DOUBLE***

Tourner le bouton du thermostat (n°2 sur la photo) sur la position 75°C pendant 15 minutes, le voyant (n°1 sur la photo) s'allume.

Puis, positionner le thermostat sur 60°C.

L'interrupteur (n°3 sur la photo) permet de mettre sous tension ou hors tension le conteneur arrière celui-ci sera ensuite automatiquement piloté par le thermostat.

### ***Réglage de la température***

Le thermostat régule la température.

### ***Arrêt de l'appareil***

Positionner le thermostat sur 0, le voyant vert s'éteint, l'appareil est entièrement éteint.

Laisser refroidir l'appareil.

Débrancher le câble d'alimentation électrique.

Nettoyer l'appareil. (cf. 6. Nettoyage)

### **d) Panne/Réparation :**

En cas de panne ou de pièce endommagée, veuillez faire appel à votre service après vente et confier toute opération technique à une personne qualifiée.

Lorsque vous contactez le service entretien de votre Distributeur ou de votre magasin, donnez-lui la référence complète de votre appareil (désignation commerciale, type et numéro de série). Ces renseignements figurent sur la plaque signalétique visible à l'arrière de l'appareil.

## **6 NETTOYAGE ET MAINTENANCE**

Débrancher l'appareil.

- Laisser refroidir complètement votre appareil avant toute intervention technique ou de nettoyage.
- Nettoyer régulièrement les parois externes de votre appareil à l'aide d'eau chaude, de liquide vaisselle : éviter les éponges abrasives. Rincer votre appareil à l'aide d'une éponge humide.
- Tous les soirs laver le bouchon plastique dans l'eau chaude afin d'éviter de boucher les sorties des bouteilles.
- Ne jamais nettoyer l'appareil sous un jet d'eau, les infiltrations risqueraient de l'endommager de façon irréversible.

- Ne jamais immerger l'appareil, le cordon ou la fiche dans l'eau ou tout autre liquide pour éviter tout choc électrique.
- Lors d'une non-utilisation prolongée, nous recommandons fortement de conserver l'appareil à l'abri de l'humidité.

## **7. CARACTERISTIQUES TECHNIQUES**

<b>Modèles</b>	<b>WARM IT SIMPLE</b>	<b>WARM IT DOUBLE</b>
<b>Dimensions externes</b>	240x215x230 mm	330x215x230 mm
<b>Poids</b>	2 Kg	3 Kg
<b>Puissance</b>	170 W	2 x 170 W
<b>Nbre élément</b>	1	2
<b>Ampère</b>	0.8 A	1.6 A
<b>Voltage</b>	220-240 V ~	220-240 V ~

Correspondance des couleurs des fils      Phase      Marron ou Noir ou Gris  
    Neutre      Bleu  
    Terre      Jaune-Vert

## **8. NORMES ET DISPOSITIONS LEGALES**

L'appareil est conforme aux normes suivantes :

IEC/EN 60335-1  
 IEC/EN 60335-2-15  
 EN 55014-1 + 55014+2  
 EN 61000-3-2 + 61000-3-3

## **9. ELIMINATION DES DECHETS ELECTRIQUES ET ELECTRONIQUES**

L'appareil respecte les directives :

2002/96/CE (DEEE) N°34270064800021  
 2002/95/CE (ROHS)  
 2006/95 CE  
 2004/108 CE



### **Réglementation Reach**

Ne pas jeter l'appareil parmi les déchets ménagers.  
 L'appareil doit être déposé dans un centre de recyclage pour les équipements électriques.



Les matériaux de l'appareil sont en effet réutilisables. En éliminant correctement les déchets électriques et électroniques, le recyclage et toute autre forme de réutilisation d'équipements usagés, vous participez de façon significative à la protection de l'environnement.

Pour toute information sur la collecte des déchets électriques et électroniques, veuillez contacter votre distributeur.

## **10. GARANTIE**

### **Conditions de garantie**

La garantie qui s'applique sur tout appareil est la garantie commerciale du distributeur ou du revendeur. Veuillez contacter le magasin où vous avez acheté votre appareil pour en connaître les conditions précises.

La garantie n'octroie aucun droit à des dommages et intérêts.

Les dispositions qui suivent ne sont pas exclusives du bénéfice de la garantie légale prévue par les articles 1641 et suivants du Code Civil relatifs aux défauts et vices cachés.

### **Clauses d'exclusion de la garantie**

**Mauvaise installation et mauvais entretien, notamment s'ils ne respectent pas les réglementations en vigueur ou les instructions figurant dans ce manuel d'utilisation.**

Ne peuvent bénéficier de la garantie les réparations nécessitées par suite de fausses manœuvres, d'usage inapproprié, de négligences ou de surcharges de l'appareil, ainsi que celles résultant de variations de l'alimentation électrique, de surtensions ou d'installations défectueuses.

Les dégâts dus à des chocs, des intempéries ne sont pas couverts par la garantie. Le matériel voyage aux risques de l'utilisateur ; en cas de livraison par transporteur, le destinataire doit émettre des réserves vis-à-vis du transporteur avant toute livraison de l'appareil.

La garantie prend fin en cas d'intervention, de réparation, de modification par des personnes non qualifiées, ou d'utilisation à des fins inappropriées.

**Les bouteilles squeeze fournies par nos soins sont garanties pour un bon fonctionnement avec le Warm it.**

**L'utilisation de tout autre modèle ne saurait engager notre responsabilité.**

## **SINGLE WARM IT / DOUBLE WARM IT**

Congratulations for the acquisition of this upmarket appliance made in France. You chose an appliance which alloys the best technical qualities with a big user-friendliness. We wish you the biggest contentment.

### **1. SECURITY INSTRUCTIONS**

Please respect these instructions scrupulously to avoid any risk of fire, electric shock, scald or other wounds and damage. During the use of this appliance, fundamental circum-spection of security must always be noticed, such as:

- Never leave the machine working without any watching.
- Take into account the instructions to be systematical-ly kept with the appliance.
- Install the appliance always in instructions respect. A 10 cm distance minimum with the partition or the wall is necessary.
- Protect the appliance from direct light of the sun, frost and humidity.
- Never leave the appliance within the reach of chil-dren or disabled persons without surveillance.
- Never move the appliance when it is working.
- Check that the appliance is definitely off before con-necting it up or disconnecting it.
- Do not touch the hot surfaces of the appliance. The temperature of the hot surfaces can be very important when the appliance is working. Always use control knobs.

- Do not use the appliance for other functions than determined use.
- Do not leave the electrical cord in the contact with hot surfaces.
- The appliance should not be used close to combustible materials.
- During use, look after not to obstruct hearings of aeration of the appliance.
- To avoid any electric shock, never plunge the appliance, the cord or plug in water or quite other liquid.
- If the cord is harmed, it must be replaced by the producer, his after sale service or persons of similar skills to avoid any risk.
- Entrust repairs only to a skilled person.
- Use only spare parts of origin.
- Before cleaning the appliance, do not forget to disconnect it.

## **2. CONTENTS OF CARDBOARD PACKAGING**

Device: a single or a double warm it

Accessories:       - Two plastic bottles packed in separated box  
                           - The present note

See exploded views at the end of the document.

## **3. CONFORMITY OF USE**

These devices enables to make more or less liquid your chocolate, caramel, honey, cheese...to put it down more easily on your crepes, waffles or sandwiches. You can realize an economy on the quantity of dough while showing hygiene and speed.

## **4. WAY OF FUNCTIONING**

The heating is direct, there is no bain-marie system.

They are delivered with two 1 litre bottles with pour-through stoppers. You can cut off the stoppers to increase the quantity of products to be poured on your desserts, sandwiches...

To fill in your bottle easily avoiding loses, the transfer between the warm it and the ingredient has to be made thanks to a flexible spatula.

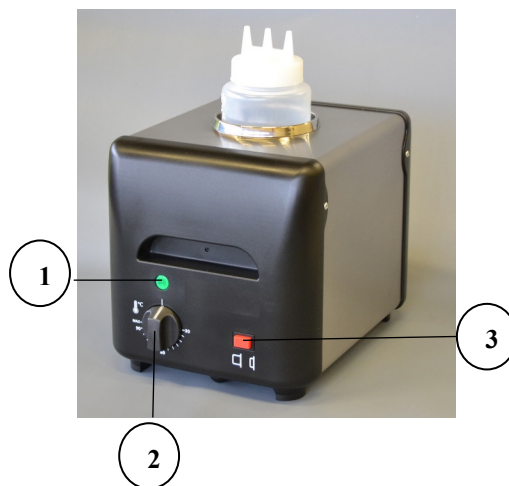
### **SINGLE WARM IT**

It is fitted with a thermostat which enables an easy temperature setting and with a switch which enables to turn the machine on/off.

Fill the bottle in 3/4, put it in the Warm It, turn the thermostat control knob (n°2 on picture) on the 75°C position (during 15 min) and press the switch on (n°3 on picture). The pilot light (n°1 on picture) ignites.

Once the 15min are over, set the thermostat on the 60°C position.

Keep the machine on during use as the temperature is regulated by the thermostat.



1 On/off pilot light

2 Thermostat

3 Switch

### **DOUBLE WARM IT**

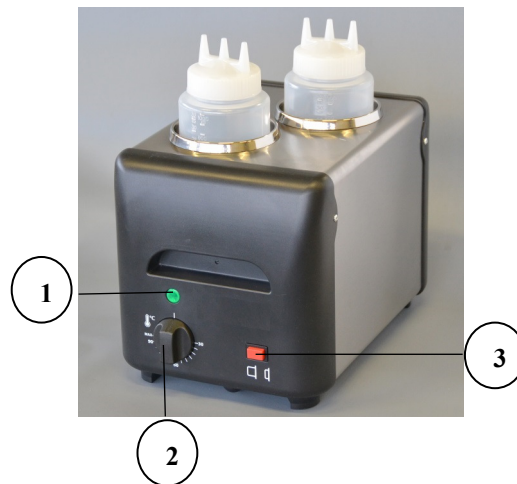
It is fitted with a thermostat which enables an easy temperature setting and with a switch (n°3 on picture) which enables the control of the rear container.

When the thermostat is on, the green pilot light ignites and the front container is on. The rear container will be on if the switch is pressed and will be controlled by the thermostat also.

Fill the bottle in 3/4, put it in the Warm It, turn the thermostat control knob (n°2 on picture) on the 75°C position (during 15 min). The pilot light (n°1 on picture) ignites.

Once the 15min are over, set the thermostat on the 60°C position

Keep the machine on during use as the temperature is regulated by the thermostat



1 On/off pilot light

2 Thermostat/commutator

3 Switch

## **5. FUNCTIONING / MANIPULATION**

### **a) Installation / assembly:**

- Unpack carefully the device of its packaging.
- Place it on a plane and heatproof surface.
- Never place the device near a wall or near a partition makes of combustible materials even if it is very well isolated.
- A distance of minimum 10 cm with the partition or the wall is necessary.
- Unpack all the accessories, clean and dry them.

### **b) First starting:**

Fill the bottle in 3/4.

#### ***First cleaning***

Clean the device before the first use. (See 6. Cleaning)

### **Connection of the device**

- Check that the tension and the frequency of the electricity network suit to the values indicated on the descriptive plate.
- Check that neither the cord nor the plug are damaged.
- Make sure that every control knob is positioned on 0.
- Unwind completely the electric power cable and connect it in a plug connected with the earth.
- The device is connected.

NB: in case of connection of the device in a plug without earth protection or directly on the electricity network, confide its connection to a qualified person .

### **c) Use of device :**

#### ***Elements of command and display***

<b>Command/Display</b>	<b>Function</b>
Thermostat (n°2 on picture)	Temperature setting
Green pilot light (n°1 on picture)	Machine on (pilot light on) Machine off (pilot light off)
Switch (n°3 on picture) single warm it	On/off
Switch (n°3 on picture) double warm it	On/off for the rear container

#### ***Putting on***

##### ***SINGLE WARM IT***

Turn on the thermostat control knob (n°2 on picture) on the 75°C position and press the switch on (n°3 on picture) the green pilot light (n°1 on picture) ignites. Once the 15min are over, set the thermostat on the 60°C position.

##### ***DOUBLE WARM IT***

Turn on the thermostat control knob (n°2 on picture) on the 75°C position during 15 min: the green pilot light (n°1 on picture) ignites. Once the 15min are over, set the thermostat on the 60°C position. The switch (n°3 on picture) enables to put the rear container on/off. It will be then automatically regulated by the thermostat.

#### ***Temperature setting***

The temperature is regulated through the thermostat

### **Stopping the appliance**

Set each control knob (n°2 and 3 on picture) on 0, the pilot light turns off, the appliance is no longer functioning.

Let the device cool

Disconnect the power cable.

Clean the appliance. (see 6. Cleaning)

### **d) Breakdown / repair:**

In case of breakdown or of damaged part, please call your after-sales service and confide any technical operation to qualified person.

When you contact the after-sales service of your distributor or your store, give him the complete reference of your device (commercial name, type and serial number). This information appears on the visible descriptive plate behind the device.

## **6. CLEANING AND MAINTENANCE**

Disconnect the device.

- Let cool completely the device before any technical intervention or cleaning.
- Clean regularly the external walls of your device with warm water and wash liquid: avoid the abrasive towelling. Rinse your device with a wet sponge. Dry it with a soft cloth.
- Every evening, clean the plastic stopper in hot water to avoid obstructing it.
- Never clean the device under a water jet, the infiltrations would risk to damage it in a irreparable way.
- Never immerse the device, the cord or the plug in the water or quite other liquid to avoid any electric shock.
- During a prolonged non-use, we recommend you strongly to keep the device shielded from the humidity.

## **7. TECHNICAL SPECIFICATIONS**

<b>Models</b>	<b>SINGLE WARM IT</b>	<b>DOUBLE WARM IT</b>
<b>Outside dimensions</b>	240x215x230 mm	330x215x230 mm
<b>Weight</b>	2 Kg	3 Kg
<b>Power</b>	170 W	2 x 170 W
<b>No heating element</b>	1	2
<b>Current</b>	0.8 A	1.6 A
<b>Voltage</b>	220-240 V ~	220-240 V

Wires colours correspondence	Phase	Brown / Black / Grey
	Neutral	Blue
	Earth	Yellow-Green

## **8. NORMS AND LEGALS DISPOSALS**

The device is conform to :

IEC/EN 60335-1  
 IEC/EN 60335-2-15  
 EN 55014-1 + 55014+2  
 EN 61000-3-2 + 61000-3-3

## **9. ELIMINATION OF THE ELECTRIC AND ELECTRONIC WASTE**

The device respects the directives:

2002/96/ CE ( DEEE)      N°34270064800021  
 2002/95/CE ( ROHS)  
 2066/95 CE  
 2004/108 CE



### **Reach rule**

Never put the device among household waste.  
 The device must be put down in a centre of recycling for the electric equipments.  
 The materials of the device are indeed reusable. By eliminating correctly the electric and electronic wastes, the recycling and quite other shape of re-use of worn equipments, you participate in a significant way in the environmental protection.

For any information about the collection of electric and electronic waste, please contact your distributor.

## **10. GUARANTEE**

### **Conditions of guarantee**

The guarantee applicable to any device is the commercial guarantee of the distributor or the retailer. Please contact the store where you bought your device to know the precise conditions.

The guarantee grants no right for damages.

The dispositions which follow are not exclusive of the profit of the legal guarantee planned by articles 1641 and following ones of the Civil code relative to the defects and the latent defects.



### **Exclusion clauses of the guarantee**

**Bad installation and bad maintenance, in particular if they do not respect current regulations or instructions appearing in this user guide.**

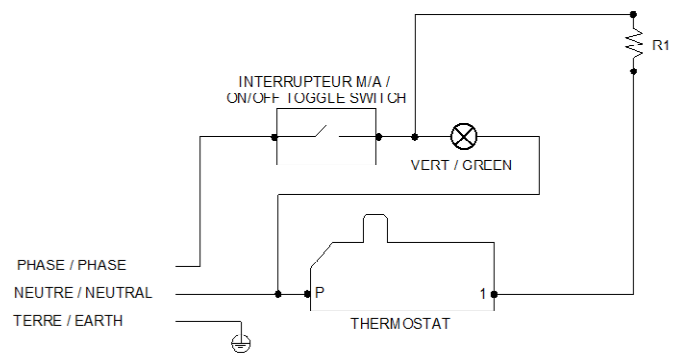
Cannot benefit from the guarantee the repairs required as a result of false operations, of inappropriate use, of carelessness or of excess loads of the device, as well as those resulting from variations of the power supply, over tension or from defective installations.

The damage due to shocks, bad weather is not flatware by the guarantee. The material travels at the risks of the user; in case of delivery by carrier, the consignee has to have reservations towards the carrier before any delivery of the device.

The guarantee comes to an end in case of intervention, of repair, of modification by no qualified persons, or of use in inappropriate purposes.

**The squeeze bottles supplied with the machine are guaranteed for a optimum functioning with Warm it.**

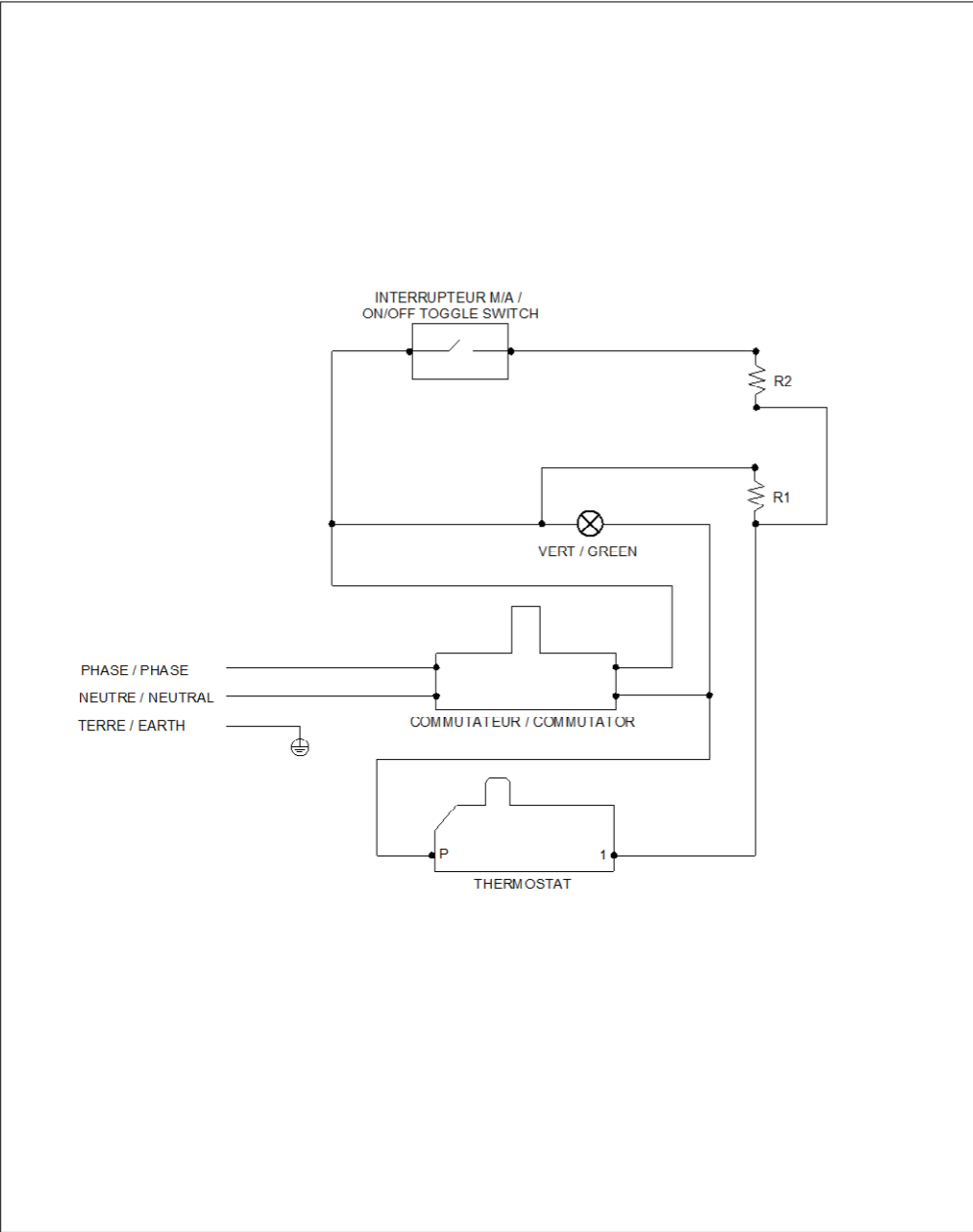
**We refuse to accept any responsibility in case of use of any other model of bottle.**



# WARM IT SIMPLE

Schéma électrique

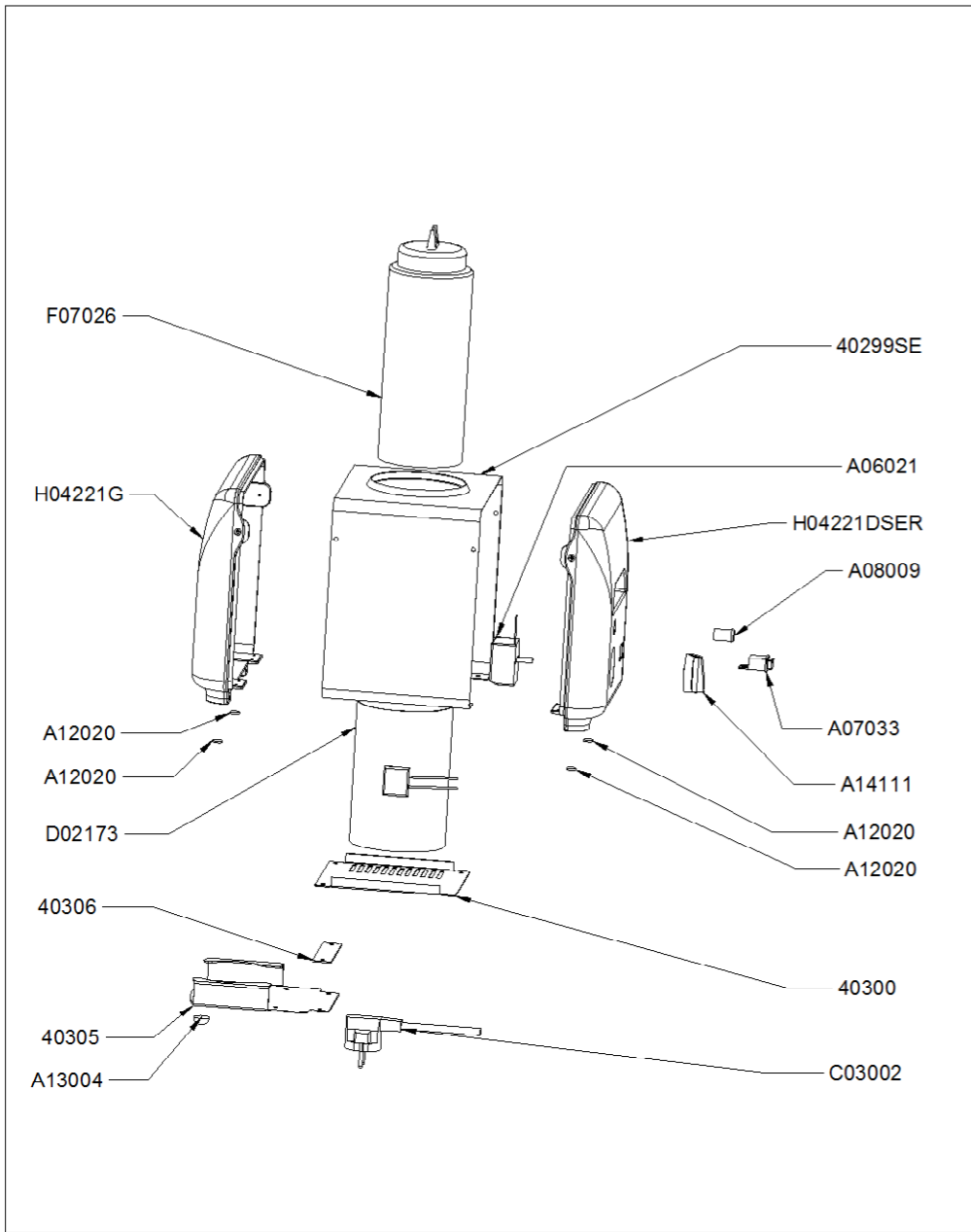
DT12	Date :	Dessiné par :	Approuvé par :	Date :	Indice B
	05/05/2014	R.L.	S.Grenon	18/04/2018	



<b>WARM IT DOUBLE</b>				Schéma électrique	
<b>DT13</b>	Date : <b>05/05/2014</b>	Dessiné par : R.L.	Approuvé par : <b>S.Grenon</b>	Date : <b>18/04/2018</b>	Indice B

CODE	QTE	PIECE	SPARE PART
40298SE	1	CEINTURE+BAC+COLLAGE WARM IT SIMPLE	CASING+TANK WARM IT SIMPLE
40300	1	FOND WARM IT SIMPLE	BOTTOM WARM IT SIMPLE
40305	1	PRESENTOIR WARM IT	DISPLAY WARM IT
40306	1	CALE PRESENTOIR COQUE PLASTIQUE WARM IT	DISPLAY HOLD WARM IT
A06021	1	THERMOSTAT	THERMOSTAT
A07033	1	INTERRUPTEUR A POUSSOIR PS 400 VC	PUSHING SWITCH PS 400 VC
A08009	1	VOYANT VERI DIAM 12	GREEN PILOT LIGHT DIAM 12
A12020	4	PIED CUIT OEUFS CO 60	FOOT CO 60
A13004	1	BUTEE	SPACER
A14111	1	BOUTON ELECT Diam 40 PLAT 6 H	ELECTRIC KNOB Diam 40 6 H
C03002	1	CORDON RF4,CO H05 RNF 3x1	CORD RF4,CO H05 RNF 3x1
D02173	1	ELEMENT CHAUFFANT 230 V 170 W WARM IT	HEATING ELEMENT 230 V 170 W WARM IT
F07026	2	BOUTEILLE PLASTIQUE WARM IT	PLASTIC BOTTLE WARM IT
<b>H04221SER</b>	<b>1</b>	<b>COQUE PLASTIQUE D ET G CO 60</b>	<b>LEFT AND RIGHT PLASTIC CO 60</b>
H04221G	1	COQUE PLASTIQUE GAUCHE WARM IT	LEFT SIDE PLASTIC SHELL WARM IT
H04221DSER	1	COQUE PLASTIQUE DROITE WARM IT	RIGHT SIDE PLASTIC SHELL WARM IT

<b>WARM IT SIMPLE</b>			Nomenclature		
<b>DT12</b>	Date : <b>05/05/2014</b>	Dessiné par : R.L.	Approuvé par : J.Godéré	Date : 18/04/2018	Indice B



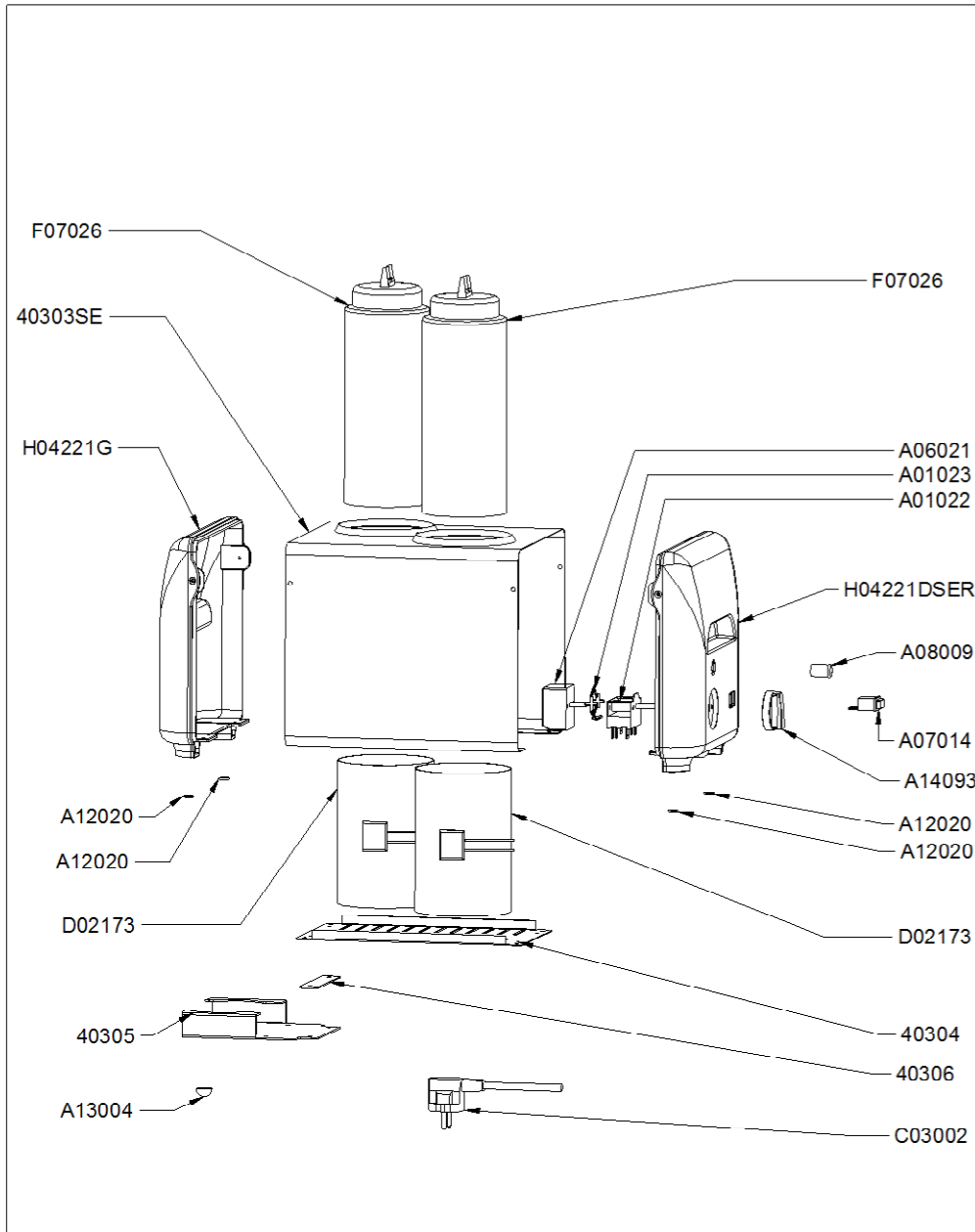
# WARM IT SIMPLE

Vue éclatée

DT12	Date : 05/05/2014	Dessiné par : R.L.	Approuvé par : S.Grenon	Date : 18/04/2018	Indice B
------	----------------------	-----------------------	----------------------------	----------------------	-------------

CODE	QTE	PIECE	SPARE PART
40303SE	1	CEINTURE+BAC+ COLLAGE WARM IT DOUBLE	CASING+TANK WARM IT DOUBLE
40304	1	FOND WARM IT DOUBLE	BOTTOM WARM IT DOUBLE
40305	1	PRESENTOIR WARM II	DISPLAY WARM II
40306	1	CALE PRESENTOIR COQUE PLASTIQUE WARM IT	DISPLAY HOLD WARM IT
A01022	1	COMMUTEUR	COMMUTATOR
A01023	1	CLIP D'ASSEMBLAGE	CLIP
A06021	1	THERMOSTAT	THERMOSTAT
A07014	1	BOUTON INTERRUPTEUR	SWITCH KNOB
A08009	1	VOYANT VERT DIAM 12	GREEN PILOT LIGHT DIAM 12
A12020	4	PIED CUIT OEUFS CO 60	FOOT CO 60
A13004	1	BUTEE	SPACER
A14093	1	BOUTON NOIR FOUR 26 L 12H	BLACK KNOB OVEN 26 L 12H
C03002	1	CORDON RF4,CO H05 RNF 3x1	CORD RF4,CO H05 RNF 3x1
D02173	2	ELEMENT CHAUFFANT 230 V 170 W WARM IT	HEATING ELEMENT 230 V 170 W WARM IT
F07026	2	BOUTEILLE PLASTIQUE WARM IT	PLASTIC BOTTLE WARM IT
<b>H04221SER</b>	<b>1</b>	<b>COQUE PLASTIQUE D ET G CO 60</b>	<b>LEFT AND RIGHT PLASTIC CO 60</b>
H04221G	1	COQUE PLASTIQUE GAUCHE WARM II	LEFT SIDE PLASTIC SHELL WARM II
H04221DSE	1	COQUE PLASTIQUE DROITE WARM IT	RIGHT SIDE PLASTIC SHELL WARM IT

<b>WARM IT DOUBLE</b>				Nomenclature	
<b>DT13</b>	Date : <b>05/05/2014</b>	Dessiné par : R.L.	Approuvé par : J.Godéré	Date : <b>18/04/2018</b>	Indice B



<b>WARM IT DOUBLE</b>				Vue éclatée	
<b>DT13</b>	Date : <b>05/05/2014</b>	Dessiné par : R.L.	Approuvé par : S.Grenon	Date : 18/04/2018	Indice B

G03292